

부산의 벤처기업 지원정책 고찰*

이 기 환**

A Review of Venture Business Policies in Busan

Ki-Hwan Lee**

〈목 차〉

- | | |
|-------------------|------------------------|
| I. 서론 | III. 부산의 벤처기업 활성화 정책방안 |
| II. 부산의 벤처기업지원 정책 | 1. 활성화의 기본 방향 |
| 1. 벤처기업현황 | 2. 부산의 벤처기업 활성화 전략 |
| 2. 부산의 벤처지원정책 | IV. 결론 |
| 3. 대학마케팅 전략 | |

I. 서론

1997년에 불어닥친 외환위기 이후 우리 나라는 새로운 성장모델을 추구하고 있는데, 그 중심에 벤처기업이 자리하고 있다. 이처럼 최근 많은 관심을 끌고 있는 벤처기업은 고위험과 고수익의 특성을 지니고 있는 기술 집약적 신생기업으로 볼 수 있다. 그런데 세계 각국에서 벤처기업의 육성에 많은 관심을 갖게 된 것은 무엇보다도 1980년대에 미국 기업의 경쟁력이 일본 기업에 비해 떨어져 고전을 면치 못했으나 1990년대에 들어와 실리콘밸리를 축으로 하여 첨단기업이 활성화되면서 일본과의 경쟁에서 우위를 점하였기 때문이다. 미국 경제의 활성화에 크게 기여한 벤처기업의 육성에 우리도 정책적 비중을 두어야 할 필요가 있는데 이는 개인컴퓨터의 보급과 더불어 앞으로의 산업구조가 정보 및 통신 분야 중심으로 전환되고 있기 때문이기도 하다. 특히 첨단기술 및 지식집약형 산업에 진출하는 벤처기업은 한 나라의 기술기반을 강화하며 기술수준을 향상시켜 산업구조를 고도화하는 역할을 수행하는 것으로 평가되고 있다. 또한 기술수준의 향상은 종국적으로는 생산성의 향상을 가져와 기업의 효율적 경영에

* 이 논문은 부산광역시가 발간한 부산경제백서(2002)에 게재된 필자의 원고부분인 "벤처기업지원"을 수정·보완하였음.

**한국해양대학교 해운경영학부 부교수

도 이바지하며 신규고용창출 효과도 큰 것으로 평가되고 있다. 그리고 벤처기업에 의해 생산되는 제품은 수입대체효과가 크며 수출증대에 기여함으로써 국제수지 개선에도 기여하는 것으로 논의되고 있다. 또한 벤처기업은 소규모 자금과 소수의 인원으로 미지의 세계를 개척하고 있는 중소기업의 한 특수 형태로 벤처기업이 육성·발전되면 중소기업의 활성화도 가져올 수 있을 것이며 나아가서는 중소기업 중심인 지역경제의 활성화에도 기여할 수 있을 것이다.

한편 우리 나라에서 벤처기업에 대한 관심은 1980년대 중반 벤처캐피탈회사인 창업투자회사가 설립되면서 벤처기업에 대한 관심이 일어나기 시작하였다. 그 후 한 동안 벤처기업에 대한 관심이 잠복해 있다가 1997년 봄부터 서서히 벤처기업에 대한 열기가 고조되기 시작하여 1997년 말 도래한 외환위기로 더욱 그 관심이 고조되었다. 특히 그 동안 우리 경제의 중추 역할을 담당하였던 대기업의 부실이 극명하게 드러나면서 대기업 위주의 경제구조에 대한 회의가 일어나기 시작하면서 새로운 기술과 아이디어를 기반으로 창업하는 벤처기업의 육성에 대한 필요성이 크게 대두되어 최근 몇 년 동안 벤처기업에 대한 지원이 다양하게 이루어지고 있다. 특히 30대 그룹에 속하였던 기업 중 여러 기업이 도산되거나 위기에 처하면서 정책당국도 대기업 위주의 경제성장 정책의 한계를 실감하게 되었다. 정책당국은 우리의 미래산업을 주도할 첨단기술 및 지식집약형 산업을 담당하기에 적합한 기업형태는 대기업 형태보다는 급변하는 환경에 유연하게 대처할 수 있는 벤처기업이 보다 적합한 것으로 판단하여 여러 지원을 실시하고 있다.

II. 부산의 벤처기업지원 정책

1. 벤처기업현황

최근 중소기업청에 의해 실시된 벤처기업의 실태 조사에 의하면 2000년도의 벤처기업의 경영성과는 1999년도에 비해 전반적으로 나아진 것으로 보고되고 있다.¹⁾ 매출액 증가율은 44.3%, 매출액 대비 경상이익률은 4.9% 그리고 고용증가율은 24.3%로 각각 나타나 1999년도에 비해 훨씬 나아진 것을 알 수 있다. 특히 중소기업과 대기업의 성과와 비교해 보면, 매출액 증가율, 고용증가율 등에서 모두 월등히 높은 것을 알 수 있다. 물론 이러한 비교 결과가 정확한 기준이 될지는 모르지만 여하튼 이러한 결과를

1) 중소기업청(2001a)

불 때 벤처기업의 육성을 적극적으로 추진한 성과가 상당히 나타나고 있는 것으로 판단된다. 물론 2001년도에 들어 미국의 닷컴기업의 추락과 나스닥시장의 침체로 첨단산업이 크게 위축되면서 우리 나라의 벤처기업도 큰 어려움을 겪고 있기는 하지만 지금까지의 성과로 볼 때 앞으로 우리 경제를 활성화하는 데 지속적으로 기여할 수 있을 것으로 보여진다. 우리 나야 벤처기업의 2001년도 경영성과도 매출액이 전년도에 비해 21.7% 증가하였으며, 매출액 경상이익률도 5.1% 증가한 것으로 보고되고 있다.²⁾

반면 대기업의 매출액증가율과 매출액경상이익률은 각각 0.8%와 -0.6%를 나타내 벤처기업에 비해 성과가 크게 못한 것으로 나타나고 있다.

1997년 이후 정부의 벤처기업육성 정책 강화로 2001년에 들어 벤처기업의 수가 10,000개를 돌파하고 있다 (<표 1>참조). 그런데 서울, 경기, 인천을 포함하는 수도권의 벤처기업 수가 전국의 70%를 넘게 차지하고 있어 이들 지역을 제외한 여타 지방의 벤처기업 수는 매우 적은 것을 알 수 있다. 특히 부산의 벤처기업이 전국에서 차지하는 비중이 4%를 다소 상회하는 것에 그치고 있어 앞으로 벤처기업의 활성화를 위한 방안이 강화되어야 함을 알 수 있다. 그런데 최근 들어 부산의 벤처기업 수가 크게 증가하고 있는데 이는 벤처평가 우수기업과 신기술 개발 및 특허를 사업화한 기업의 수가 증가하였기 때문으로 풀이된다 (<표 2> 참조).

우리 나라의 경우 수도권에 집중되는 현상이 나타나는 것은 아마도 서울 주변에 벤처기업과 관련한 각종 인프라가 다른 지역에 비해 잘 갖추어져 있기 때문으로 풀이된다. 따라서 부산에서 많은 벤처기업이 창업되고 성장할 수 있는 인프라 구축이 매우 중요함을 알 수 있다. 그런데 이러한 노력은 단지 지방정부 차원의 노력으로는 한계가 있으므로 지역의 균형적 발전을 위해서 중앙정부도 지방의 벤처 인프라 구축에 정책적 지원을 고려하는 것이 필요하다고 사료된다.

<표 1> 벤처기업의 지역별 분포 현황

(단위 : 개)

구분	서울	부산 울산	대구 경북	광주 전남	대전 충남	경기	인천	강원	충북	전북	경남	제주	계
업체수	5,166	541	545	265	743	2,350	551	95	247	135	363	21	11,022
(%)	47	4.9	4.9	2.4	6.7	21.3	5	0.9	2.2	1.2	3.3	0.2	100

자료 : 중소기업청(2001c)

<표 2>는 부산의 벤처기업을 유형별로 구분하여 보여주고 있는 데, 전국적으로 보아 벤처기업평가기관으로부터 우수한 기술력을 보유한 것으로 평가를 받아 벤처기업으로 확인된 기업의 비중이 54.1%로 가장 높으며, 다음으로는 특허와 신기술개발을 사업화

2) 2001년도 성과는 제조업을 기준으로 하고 있음(중소기업청, 2002).

한 경우가 높은 것으로 나타나고 있다. 세 번째로 높은 비중을 차지하는 것은 벤처캐피탈투자 기업이 높게 나타나고 있다. 그런데 부산의 경우는 전국의 경우와 비슷한 추이를 보이나 벤처캐피탈 투자 기업의 수가 아주 낮은 것으로 나타나고 있다. 이러한 현상이 나타나는 것은 우리 나라의 벤처캐피탈 회사 150여 개 중 부산에 본사를 두고 있는 경우는 단 하나 뿐인 데서 연유하는 것으로 볼 수도 있다.

〈표 2〉 벤처기업의 유형별 현황

(단위 : 개, %)

지원유형	전 국		부 산				부산/전국	
	기업수(A)	비율	1998년	1999년	2000년	2001.9(B)	비율	비중(B/A)
벤처캐피탈 투자기업	1,562	14.2	15	4	6	14	3.02	0.90
벤처캐피탈 투자기업	1,246	11.3	33	44	32	53	11.45	4.25

지원유형	전 국		부 산				부산/전국	
	기업수(A)	비율	1998년	1999년	2000년	2001.9(B)	비율	비중(B/A)
특허·신기술 개발기업	2,247	20.4	95	94	89	153	33.05	6.81
벤처 평가 우수기업	5,967	54.1	-	62	163	243	52.48	4.07
벤처 평가 우수기업	11,022	100	143	201	290	463	100	4.20

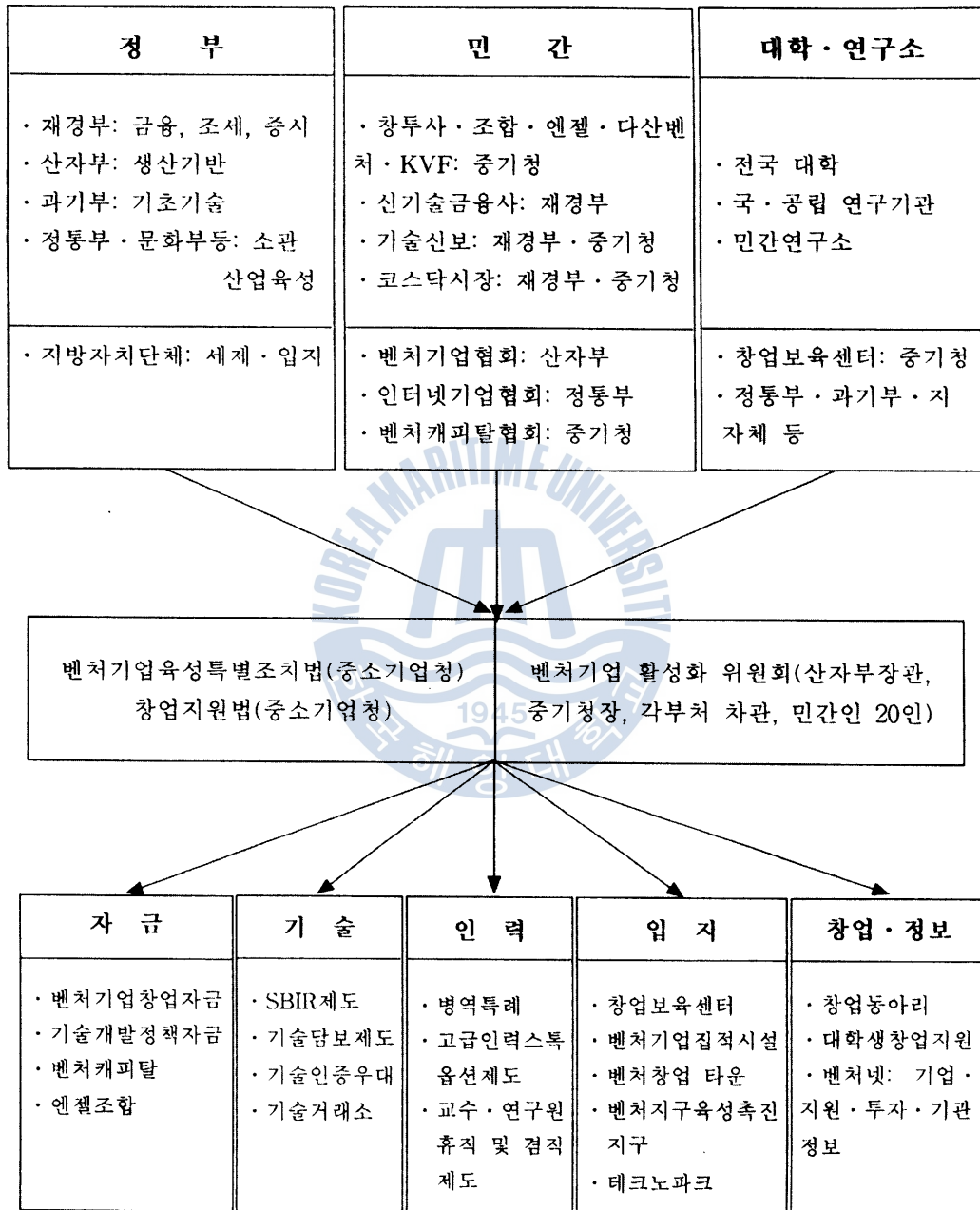
주 : 2001.9의 자료는 부산광역시 (2001)에 기초하고 있음.
 자료 : 중소기업청(2001c) 및 부산울산지방중소기업청, 벤처기업명.

2. 부산의 벤처지원정책

1) 벤처기업의 육성체계 개관

벤처경영성과에서 나타나고 있는 바와 같이 정부의 벤처기업 육성 정책은 상당히 그 성과를 거둔 것으로 평가된다. 그런데 지금까지 중앙정부 및 지방정부의 관련 정책당국이 수립, 집행해 온 정책을 정리하여 나타내면, [그림 1]에서 보는 바와 같이 중기청, 산자부, 정통부 등 관련 부처가 대학, 연구소와 연계하여 각종 지원 방안을 마련하여 시행하고 있다. 그 구체적 지원 분야로는 자금, 기술, 인력, 입지, 창업, 정보지원 등으로 구분될 수 있으며 그 구체적 지원 내역은 그림에 나타나 있다. 이러한 지원 정책은 결국 벤처산업의 인프라 구축에 기여하고 우수한 인력을 벤처로 유인하는 역할을

〈그림 1〉 우리나라 벤처기업 육성체계



자료 : 중소기업청(2001b)

수행할 것으로 판단된다. 이러한 정책 중 많은 부분이 지방정부와의 협력하여 집행되고 있기도 하다.

2) 창업환경 조성

벤처기업의 활성화를 위해서는 다양한 정책적 지원이 이루어져야 하는 데, 그 중 가장 시급한 과제 중의 하나가 유능한 젊은 인재들이 모험을 두려워하지 않으며 새로운 세계에 도전하려는 의욕을 갖게 하는 것이다. 미국이 1970년대부터 기업가정신 및 창업에 관한 프로그램을 대학에서 본격적으로 개설한 후 다른 나라에 비해 유능한 젊은 인재가 대기업에 취업하기보다는 자기 기업을 창업한 결과 현재의 실리콘밸리가 형성될 수 있었던 것으로 평가되고 있다. 최근 스코트랜드의 경우도 창업에 대한 교육을 실시한 후 많은 사람들이 기업을 만들려는 의지가 생기고 있다는 결과를 보고하고 있기도 하다.

우리도 최근 들어 이러한 점에 유념하여 벤처생태계에서 가장 핵심이 되는 기업가 양성에 관한 지원을 다양하게 전개하고 있는 바, 그 현황을 <표 3>에서 정리하여 보여주고 있다. 그간 중소기업청에서는 청년들에게 기업가정신 내지 창업정신을 고양하기 위하여 1998-2001 사이 대학의 창업동아리 중 우수한 232개의 동아리를 지정하여 운영비의 일부를 지원하여 주었다. 그리고 벤처기업 내지 중소기업의 창업과 관련한 강좌의 개설을 위해 232개 기관에 지원을 하고 있기도 하다. 부산의 경우도 1998년부터 2001 사이에 매년 4-7개 대학의 창업동아리를 지원하여 총 19개 동아리를 지원하였다. 그리고 동기간 중에 29개 창업강좌를 개설한 29개 기관에 대한 지원도 실시한 것으로 조사되고 있다.

그리고 시 당국은 창업분위기 조성을 위해 벤처플라자를 개최하여 시민의 창업에 대한 관심을 고양하고 있다. 그리고 우수한 벤처기업의 창업인에게 벤처기업인상을 수여하기도 하여 기업가정신을 북돋우고 있기도 하다.

<표 3> 부산지역 벤처기업가 양성 정책 현황

(단위 : 개, 회, %)

구분	전국					부산					부산/전국		
	98	99	00	01.9	계	98	99	00	01.9	계	2000	2001.9	계
창업 동아리	50	50	81	51	232	4	4	4	7	19	4.9	13.7	8.1
창업강좌기관	-	79	30	123	232	-	8	11	10	29	36.7	8.1	12.5

자료 : 중소기업청(2001c)

3) 집적시설 조성

(1) 테크노파크의 설립

부산시는 정부와 협력으로 지역의 기술개발을 촉진하는 한 핵이 될 테크노파크를 대학 그리고 기업과 공동으로 설립하는 것으로 추진한 결과 각 대학의 분소 설치가 완료되었고 현재 본부 건물을 엄궁동에 신축하고 있다. 부산의 경우 타도시에 비해 다소 늦게 시작한 사업이지만 현재 535억원(시 150억원, 대학 260억원, 기업 125억원)을 확보하여 부산테크노파크의 조성을 진행하고 있다. 앞으로 부산테크노파크는 지역의 혁신을 추진하는 핵심적 역할을 수행하여 부진한 기술개발의 활성화를 도모하고 나아가서는 벤처기업의 발전에도 기여할 것으로 기대된다.

(2) 벤처빌딩 지정

우리 나라에서 벤처기업에 대한 관심이 고조되면서 각 지방자치단체에서는 벤처기업의 유치와 육성을 위해 벤처기업의 입주를 우대하는 건축물 등을 벤처집적 시설로 지정하고 있으며, 이들 시설물의 개발에 대해 세제혜택이 주어지고 운영에 대한 재정적 지원도 이루어지고 있다. <표 4>는 전국의 벤처집적시설 현황을 정리하고 있는 바, 전국에 총 172개의 시설물이 벤처타운으로 지정되어 있는데, 그 중에 서울이 62%에 해당하는 107개로 가장 많으며, 다음으로는 경기도가 34개, 대전이 10개로 조사되고 있다. 그런데 부산의 경우 엄궁동의 부산벤처빌딩, 모라의 백양벤처빌딩, 부전동의 네오스프, 범천동의 CBS 빌딩 등 4곳만 지정되어 있다. 그리고 대연동의 부산소프트웨어

<표 4> 부산지역 벤처기업가 양성 정책 현황

지역	지정 개수	비중
서울	107	62.21
경기	34	19.77
인천	8	4.65
부산	4	2.33
대구	2	1.16
대전	10	5.81
강원	1	0.58
충북	1	0.58
충남	1	0.58
전남	1	0.58
경북	3	1.75
합계	172	100

자료 : 중소기업청(2001c)

부산의 벤처기업 지원정책 고찰

지원센터, 영도의 정보통신연구원 및 멀티미디어센터, 모라의 소프트웨어지원센터 등이 벤처집적시설로 볼 수 있다. 벤처창업에 필요한 공간 확보면에서도 부산이 수도권에 비해 매우 미흡함을 알 수 있다.

(3) 창업보육센터 운영지원

〈표 5〉 부산지역 벤처기업가 양성 정책 현황

(단위 : 개, 회, %)

대학명	센터명	특화분야	보육실수			입주업체								
			사용	미사용	계	벤처			일반			계		
						입주	졸업	퇴거	입주	졸업	퇴거	입주	졸업	퇴거
경남정보대학	경남정보대학 창업보육센터	생활용품 제조업	9	3	12	2	0	0	7	3	0	9	3	0
경성대학교	경성대인터넷 창업보육센터	정보처리 및 컴퓨터관련	16	0	16	3	0	0	21	9	12	24	9	12
동명대학	동명대창업 보육센터	전기관련 제조업	14	1	15	0	1	0	13	3	1	13	4	1
동명정보대학	동명정보대학 창업보육센터	정보처리 및 컴퓨터관련	-	-	-	-	-	-	-	-	-	-	-	-
동부산대학	동부산대학 창업보육센터	생활용품 제조업	20	2	22	1	0	0	11	0	2	12	0	2
동서대학	동서대 Dream.E.Valley	정보처리 및 컴퓨터관련	15	0	15	0	0	1	12	12	9	12	12	10
동아대학교	동아대인터넷 창업보육센터	정보처리 및 컴퓨터관련	40	0	40	0	0	0	11	10	2	11	10	2
동아대학교	동아대창업 보육센터	바이오 및 환경산업	6	4	10	0	1	0	6	3	0	6	4	0
동의공업대학	동의공대창업 보육센터	기타 서비스업	10	0	10	0	0	0	9	8	4	9	8	4
동의대학교	동의대학교벤처 기업보육센터	기계 및 장비제조업	10	5	15	0	0	0	11	6	7	11	6	7
동주대학	동주대창업 보육센터	정보처리 및 컴퓨터관련	13	3	16	0	0	0	13	0	3	13	0	3
부경대학교	부경대학교 기술사업단	기계 및 장비제조업	32	6	38	10	3	1	22	37	10	32	40	11
부산가톨릭대학교	부산가톨릭대학 창업보육센터	바이오 및 환경산업	17	1	18	1	0	0	13	0	2	14	0	2
부산기능대학	부산기능대학 창업보육센터	기계 및 장비제조업	60	22	82	1	1	1	35	4	41	36	5	42
부산대학교	부산대학교창업 지원단중소기업 창업보육센터	기계 및 장비제조업	14	0	14	6	7	0	8	8	2	14	15	2
부산정보대학	부산정보대학 창업보육센터	기계 및 장비제조업	8	3	11	0	0	0	10	0	1	10	0	1
성심외국어대학	성심외국어대학 인터넷창업 보육센터	정보처리 및 컴퓨터관련	18	4	22	2	0	0	16	2	5	18	2	5
신라대학교	신라대학교창업 보육센터	바이오 및 환경산업	0	15	15	0	0	0	0	0	0	0	0	0
한국해양대학교	한국해양대학교 창업보육센터	기계 및 장비제조업	11	9	20	5	0	0	14	0	0	19	0	0
(주)아이비즈	부산인터넷창업 보육센터	연구개발 및 과학서비스	-	-	-	0	0	0	4	0	0	4	0	0
계	20		313	78	391	31	13	3	236	105	101	267	118	104

자료 : 창업넷(www.changupnet.go.kr)

벤처산업이 가장 발달한 미국의 경우 그 중심축에 대학이 위치해 있으면서 핵심적 역할을 담당하고 있다. 실리콘밸리, 텍사스 오스틴, 보스턴 루트128 등은 모두 우수한 연구인력을 많이 확보하고 새로운 기술의 개발에 앞서는 대학이 사업화가 가능한 기술을 제공하고 거기에다 우수한 인력을 제공함으로써 여타 지역에 비해 벤처기업의 창업이 활발한 것으로 평가되고 있다.

우리 나라의 경우도 대학의 우수한 기술 인력을 활용하는 차원에서 대학을 중심으로 한 창업보육센터를 최근에 많이 설립하도록 지원하였다. <표 5>에 의하면 2001년 현재 전국에 총 277개에 이르고 있다. 부산에는 현재 16개의 창업보육센터가 설립되어 운영되고 있으며, 이들 보육센터는 390여개에 이르는 보육실을 확보하고 있다. 이들 센터에 입주한 기업은 267개 기업이며, 이 중 벤처기업은 31개로 조사되고 있다. 이들 보육센터에 입주하였다 졸업하거나 퇴거한 기업이 각각 118개와 104개로 상당한 수에 달하고 있다. 이러한 추이를 볼 때 앞으로 이들 졸업업체가 어느 정도 성장하는 수준에 이르기까지 사업을 영위할 수 있는 공간을 확보하는 즉 Post-BI의 설립 및 확보도 중요한 과제로 생각된다.

(4) 벤처촉진지구 지정

정부는 벤처산업의 활성화를 위하여 최근 각시도의 일정 지역을 벤처촉진지구로 지정하여 재정적 지원과 각종 인프라를 구축하고 있다. 부산은 대연동 일대와 하단동 일대가 지정되었으며, 이들 지역에 벤처종합타운, 바이오벤처지원센터, 부산벤처커뮤니티, 벤처기술거래소 등을 조성할 계획이다.

<표 6> 부산지역 벤처기업가 양성 정책 현황

구분(단위)	(단위 : 개, 회, %)		
	전국	부산	부산/전국(%)
엔젤클럽·조합(개)	115	6	5.22
엔젤 회원수(명)	33,397	308	0.92
투자금액(억원)	2,374	11.6	0.49
투자업체(개)	502	6	1.20

자료 : 중소기업청(2001c) 및 부산광역시(2001)

5) 기술개발 지원

벤처산업의 환경 중 가장 중요한 요소가 새로운 기술개발인 바, 부산의 경우 중소벤처기업 등이 창업에 필요한 기술을 학계나 연구소와 연계하는 컨소시엄사업을 지원하거나, 지역산업의 특화와 관련한 지역연구센터(RRC)에 대한 지원을 실시하고 있다(<표 7>참조). 그런데 기술개발 사업에 대해 시에서 지원하는 금액이 2001년도에는 16억

원에 그치고 있다. 앞으로 부산에서 많은 우수한 기술의 개발을 촉진하기 위해서는 보다 과감한 연구개발비의 지원이 필요한 것으로 판단된다.

〈표 7〉 부산지역 벤처기업 기술지원 정책 현황(2001)

(단위 : 백만원)

항목	내용	기술 지원 자금 구성			
		국비	시비	민자	계
산·학·연 공동기술개발 컨소시엄사업	지자체, 중기청, 대학, 업체등이 컨소시엄을 구성하여 기술기반이 취약한 중소기업의 기술개발 지원	1,900	1,000	1,361	4,261
2001년도지능형통합항만 관리연구센터(RRC) 운영	①항만·물류관리시스템 개발 ②항만 하역장비의 자동화개발 ③항만 방재시스템 개발을 통한 항만 경쟁력 제고	707	200	885.14	1,792.14
지역기술개발용역사업	과학기술부 주관 타지역에 비하여 기술우위가 있고 지역내 기술자립이 요구되는 기술개발분야에 대하여 연구비를 매칭펀드 방식으로 지원하는 지역 기술개발용역사업	716	422.6	551.8	1,690.4

자료 : 부산시청, 산업경제, 벤처산업(www.metro.busan.kr)

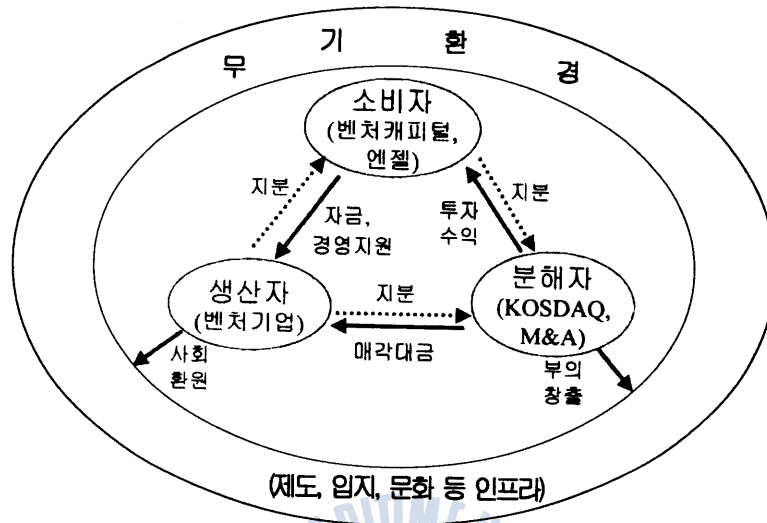
Ⅲ. 부산의 벤처기업 활성화 정책방안

1. 활성화의 기본 방향

1) 벤처생태계 조성

지난 3-4년 동안 부산은 벤처기업의 육성을 위해 다양한 정책을 수립하여 시행하여 오고 있다. 그 결과 상당한 성과를 거두어 2000년 12월 현재 벤처기업 수가 460여 개에 이르고 있다. 그런데 앞에서 살펴 본 바와 같이 서울 주변의 수도권을 제외한 여타 지역은 벤처 인프라가 매우 미흡한 실정이다. 앞으로 시 당국은 부산의 벤처기업 육성정책을 마련할 때 우수한 벤처기업이 창업-성장-발전하기 위한 벤처생태계 조성에 초점을 둘 필요가 있다. [그림 2]에서 보는 바와 같이 벤처도 자연생태계처럼 벤처기업이 주변 여건과 연계를 이루는 생태계를 형성하는 바, 즉 생태계의 기본 구성요소인 생산자, 소비자, 분해자는 벤처기업, 벤처캐피털, 회수시장이 각각 기능을 담당하고 있다. 무기적 환경은 벤처기업을 둘러싼 제도, 법, 입지조건 등의 인프라가 그 역할을 수행하는 것으로 볼 수 있다.

〈표 6〉 부산지역 벤처기업가 양성 정책 현황



자료 : 윤종언(2000)

한편 벤처기업의 창업과 성장을 위한 바람직한 벤처생태계의 모습은 개방된 환경 하에서 「벤처기업-벤처캐피탈-코스닥」의 상호신뢰를 바탕으로 역할분담과 네트워크 강화로 함께 성장하는 것으로 볼 수 있다. 또한 벤처기업의 발전을 위해서는 벤처생태계를 이루는 「벤처기업-벤처캐피탈-코스닥」을 축으로 경영지원을 하는 컨설팅사, 법률회사, 혁신을 주도하는 대학 및 연구소 그리고 각종 인프라가 제대로 구축되어 있어야 한다.³⁾ 부산의 경우 벤처기업 수는 어느 정도 증가하고 있으나 벤처생태계를 형성하는 다른 요소는 부족한 실정이므로 이러한 요소를 구축하는 방향으로 정책을 추진하여야 할 것이다.

2) 지역혁신체계 구축

이상에서 살펴 본 바와 같이 벤처기업이 발전하기 위해서는 벤처기업이 창업, 성장, 발전하는 데 필요한 각종 인프라의 구축이 매우 중요함을 알 수 있다. 그런데 무엇보다도 벤처생태계에서 가장 주요한 요소인 벤처기업의 창업을 도모하기 위한 방안이 가장 시급한 것으로 판단된다. 벤처기업은 새로운 기술과 아이디어를 바탕으로 하고 있기 때문에 혁신이 끊임없이 이루어지는 환경이 조성되는 것이 무엇보다도 필요한 것으로 판단된다. 실리콘밸리 지역이 벤처기업의 메카로 성장할 수 있었던 것은 스탠

3) 윤종언(2000).

포드대학을 비롯한 주변의 대학에서 지속적인 기술혁신을 통한 새로운 제품을 개발할 수 있는 여건을 조성했기 때문에 평가되고 있다.

우리 부산의 경우 현재 수도권과 연구소가 밀집해 있는 대전지역에 비해 상대적으로 벤처기업의 창업이 뒤떨어지고 있는 데 이는 이들 지역에 비해 혁신체계가 조직화되지 못한 것으로 판단된다. 따라서 앞으로 우수한 기술을 바탕으로 유망한 벤처기업의 창업이 활성화되기 위해서는 가장 먼저 시행해야 할 과제의 하나가 부산지역의 혁신체계를 제대로 구축하는 것으로 생각된다([그림 3]참조). 이러한 혁신체계의 구축은 장기적 비전 하에서 부산의 첨단산업 육성에 대한 방안을 마련하는 데 있어 가장 기초가 되는 작업으로 사료된다.

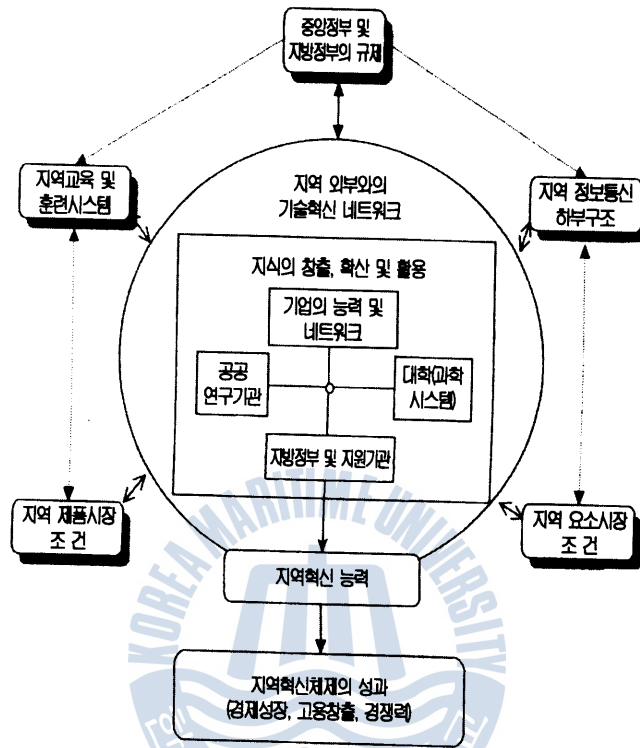
특히 지역혁신체계(regional innovation system: RIS)의 구축으로 지역의 혁신기관 사이에 상호 밀접한 연계와 학습을 통해 지역기업의 혁신능력은 제고되며, 학습은 수확체증적 성격과 공공재적 성격을 갖고 있다. 따라서 지역의 지식이 선순환하는 구조를 갖는 것이 매우 중요하며 RIS가 이런 학습의 장을 만들어 주는 역할을 해야 한다. RIS의 구축에 있어서 다양한 주체(기업, 지방정부, 대학, 언론 및 NGO 등)가 역할을 담당할 수 있으나, 기존의 기업중심의 산업클러스터가 없거나 대학중심의 연구과학단지의 형성이 안된 상태에서는 지방정부가 그 역할을 수행하는 것이 필요하다.

RIS를 도입하여 시행한 국가에서 RIS는 지역의 혁신역량을 제고하는 데 기여하며 나아가 이는 새로운 기술을 바탕으로 한 기업의 창업에도 기여하는 것으로 평가되고 있다. 한편 부산의 기술혁신 잠재력과 연구개발투자집중도가 15개 시도 중 최하권인 13위에 머물고 있는 것으로 밝혀지고 있다. 이처럼 혁신 역량이 저조하다 보니 벤처기업의 창업도 미미할 수밖에 없다. 시 당국이 침체된 부산 경제의 활성화를 위한 방안의 하나로 첨단기업인 벤처기업의 육성을 주요 정책으로 고려하고 있다면, 첨단기업의 육성을 위한 방안 마련에 있어 보다 근본적이고 장기적인 시각에서 접근할 필요가 있다. 특히 현재 지역내의 혁신주도기관을 유기적으로 연계하는 혁신체계가 제대로 형성되어 있지 않는 상황이므로 시 당국이 주축이 되어 부산의 혁신역량을 적극적으로 개발, 축적하는 방안을 마련하는 것이 필요하다.

2. 부산의 벤처기업 활성화 전략

우리 나라의 벤처기업은 70% 이상이 수도권에 위치해 있기 때문에 지방에서 벤처기업의 창업을 유인하고 육성한다는 것은 쉬운 일이 아니다. 특히 높은 지가, 부족한 공장부지 등으로 인해 부산의 기업환경은 결코 타 도시에 비해 좋은 것으로는 볼 수 없다. 이러한 상황으로 인해 부산 경제는 침체 상태에 빠져 있으며, 이를 극복하기 위해 물리적인 공간을 적게 차지하는 기술 집약적인 벤처기업의 육성을 통한 지역산업구조

〈표 6〉 부산지역 벤처기업가 양성 정책 현황



자료 : 이공래(2000)(이대식, 2001, 재인용).

의 개편을 시도하는 것은 앞으로 전개될 새로운 산업패턴을 고려할 때 충분한 가치가 있다고 사료되는 바 부산에서 벤처기업의 활성화를 위해 고려할 수 있는 구체적 정책 방안을 논의하기로 한다.

1) 창업환경 조성

침체된 부산경제를 살리기 위해서는 다수의 우수한 기업이 성공적으로 창업되어 시장에 진입하는 것이 필요하다. 많은 유능한 젊은이들이 실패에 대한 두려움을 극복하고 창업에 적극 참여할 수 있는 분위기를 조성하는 것이 필요하다. 따라서 새로운 기업의 창업에 강한 의욕과 미래에 대한 비전을 지닌 젊은 기업가를 많이 양성하는 것이 필요하다. 이러한 기업가정신은 선천적으로 획득되기도 하지만 교육을 통해 길러지기도 하므로 기업가정신의 고양을 위한 교육프로그램이 보다 강화될 필요가 있다. 이를 위해 지역의 각 대학은 기업가정신 및 창업과 관련된 교과목을 개설함과 아울러 산학협동을 통한 기술의 상업화를 적극 추진함이 요구된다. 특히 미국의 실리콘밸리의

발전과정에서 스탠포드 대학의 역할이 매우 컸던 것으로 평가를 받고 있다.

따라서 부산의 벤처기업 육성과 활성화를 유도하기 위해서는 부산지역대학의 교과 과정을 창업 교육을 강화하는 방향으로 개편하는 것이 필요하다. 즉 경영과 기술을 연계하여 대학생들에게 창업에 대한 인지도를 높여 줌과 동시에 기업가 정신을 고취하는 것이 필요하다. 이러한 노력과 동시에 부산지역의 사회분위기를 기업가를 우대하며 실패한 기업가에게도 용기를 북돋우어 주는 방향으로 개선하여 기업경영의 실패를 죄악시 않는 분위기를 만들 필요가 있다. 또한 재기 가능성을 제고할 제도적 장치를 강구할 필요가 있다.

2) 벤처캐피탈, 엔젤 등 창업자금의 확충

벤처기업의 창업 과정에서 기업가가 직면하는 가장 어려운 문제는 자금조달이다. 특히 첨단기술이나 아이디어를 기반으로 창업하는 벤처기업의 경우 성공확률이 매우 낮은 반면 성공시 큰 파급효과를 가져오기 때문에 중앙정부 차원에서뿐만 아니라 이제 지방정부 차원에서도 벤처기업의 창업 초기에 소요되는 자금을 충분히 공급할 필요가 있다. 부산의 경우 2000년도에 60억원의 벤처펀드를 조성하여 운영하고 있으나 앞으로 부산에서 많은 젊은 유능한 인재가 창업을 하여 부산경제를 살리는 데 기여할 수 있도록 하기 위해서는 이들의 기업 창업 초기에 부족한 자금을 적극 도울 수 있도록 현재의 공공벤처캐피탈을 보다 확대하는 것이 필요하다. 미국의 경우도 사실 민간벤처캐피탈 못지 않게 중앙 및 지방정부가 창업초기의 기업에 대한 지원을 위해 다양한 공공벤처캐피탈을 조성하여 지원하고 있다. 특히 부산 지역에는 현재 하나의 벤처캐피탈회사만이 본사를 두고 운영되고 있으며 엔젤클럽이나 조합 등도 수도권에 비해 아주 미미하기 때문에 공공벤처캐피탈의 역할이 보다 강화될 필요가 있다. 이러한 방안을 실현하기 위해서는 시당국을 비롯한 부산의 경제단체 및 상공인이 협력하여 풍부한 자금을 조성하고 이를 지역내의 벤처기업에게 종자자금으로 제공하여 우수한 인재가 부산에서 계속 활동할 수 있도록 유도하여야 한다.

3) 동남권 벤처벨트 구축

부산을 중심으로 연계되어 있는 창원, 울산, 포항 등은 이미 주요 산업이 형성, 발달된 지역으로 많은 기술이 축적되어 있는 것으로 생각된다. 그리고 각 지역에 우수한 인력을 확보하고 있는 대학이 위치해 있기도 하여 상호 협력하면 벤처기업의 발전을 위해 보다 큰 시너지효과를 발휘할 수 있을 것으로 판단된다. 부산은 현재 수도권에 비해 매우 열악한 벤처환경을 갖고 있는 동남권을 벤처산업의 핵으로 키우기 위해서는 우수한 인력과 기술 역량을 지니고 있는 동남권이 상호 협력할 수 있는 네트워크

참 고 문 헌

- 박준경 산업구조의 장기변화와 중소기업발전방안, 한국개발연구원, 1997.
- 부산광역시 www.metro.busan.kr(산업경제, 벤처산업), 2001.
- 부산상공회의소 부산지역 벤처기업 경영실태 및 육성방안, 1998.
- 윤종언 “집적지별 벤처생태계 현황,” 한국의 벤처생태계 진단, 삼성경제연구소, 2000.
- 이대식 “RIS(Regional Innovation System: 지역혁신체제)이론의 지역경제발전전략에 대한함의,”
부산시 도시혁신위원회 경제분과 발표 자료, 2001.
- 이기환·구형건 “벤처기업의 활성화와 지역경제 발전방향,” 벤처경영연구, 제2권1호, 1999,77-102.
- 이영환 “실리콘밸리 첨단산업지구의 형성과 발전,” 지역연구, 제3권 제3호, 서울대학교 지역
종합연구소, 1994, 1-14.
- 중소기업청 2001년 벤처기업정밀시대조사, 2001a.
- 중소기업청 벤처산업현황과 지원정책, 2001b.
- 중소기업청 중소기업관련통계, 2001c.
- 중소기업청 2002년도 벤처기업 경영실태조사 결과, 2002.
- Acs, Z.J. and D.B. Audretsch, *Small Firms and Entrepreneurship: An East-West
Perspective*, London: Cambridge University Press, 1993.
- Brock W.A. and D.S. Evans, *The Economics of Small Business*, New York: Holmes & Meier, 1989.
- Saxenian Annalee, *Regional Advantage: Culture and Competition in Silicon Valley and Route 128*,
Harvard University Press 1994.
- Timmons, J.A., *New Venture Creation: Entrepreneurship for the 21st Century*, Irwin, 1994.

